



ELISABETH  
STROUVEN  
FONDS



**Jaarverslag 2017**

# Inhoud

Samenvatting ontwikkelingen 2017	pg. 4		
Op eigen benen	pg. 5		
<b>Organisatie</b>		<b>Beleid</b>	
Raad van toezicht	pg. 7	Een hernieuwd covenant met de	pg. 23
De raad van bestuur en organisatie	pg. 8	gemeente Maastricht	
De colleges van advies	pg. 8	De ontwikkeling van beleid naar een strategisch plan	pg. 25
Vermogensbeheer en onroerend goed	pg. 10	voor 2019-2023	
Transparantie, governance en goed bestuur	pg. 10		
Huisvesting en gebruik	pg. 11	Gerealiseerde resultaten in relatie tot de gestelde	
Beloningsbeleid	pg. 13	jaardoelen van 2017	
<b>Giften</b>		<b>Informatie en communicatie</b>	pg. 27
		Giften en ondersteuning aanvragers	pg. 27
Uitgangspunten van het giftenbeleid	pg. 15	Veranderingen in het geven	pg. 28
in het verslagjaar		Dienstverlening andere vermogensfondsen	pg. 28
Ontwikkeling van de uitvoering van het giftenbeleid	pg. 15	Leerstoel en kennisnetwerk	pg. 28
Ontwikkeling van het beleid op het gebied van	pg. 16	Relatie met lagere overheden	pg. 29
natuurbehoud en -ontwikkeling		Doelstellingen en herijking van het beleid	pg. 29
Overzicht van activiteiten in de	pg. 16	Grote projecten en thema's	pg. 30
bijdrage-programma's		Vermogensbeheer en vastgoed	pg. 30
Elisabeth Strouven Monumentenfonds	pg. 19	Organisatieontwikkeling en huisvesting	pg. 33
Ondersteunende activiteiten	pg. 19		

## Inleiding

Het Elisabeth Strouven Fonds is een vermogensfonds dat statutair is gevestigd in Maastricht. Het fonds verleent hulp en bijstand en draagt bij aan het welzijn en de ontwikkeling van burgers en samenleving in Maastricht en omstreken. De missie wordt gerealiseerd door financieel bij te dragen aan projecten van organisaties en instellingen die actief zijn in de sociaal-maatschappelijke sector, culturele sector en in natuurbehoud, natuurbeheer en -ontwikkeling. Dat gebeurt met behulp van de revenuen die voortvloeien uit het vermogen van de stichting. Het bestuur bepaalt welke organisaties en instellingen voor hulp en ondersteuning in aanmerking komen.

## Samenvatting ontwikkelingen 2017

2017 was een bewogen jaar voor het fonds. Na de enorme veranderingen in 2016 waarin Stichting Elisabeth Strouven werd ontvlochten van zorgorganisatie Envida, een belangrijke statutenwijziging werd doorgevoerd met daarin opgenomen de nieuwe doelstelling 'natuur, natuurbehoud en ontwikkeling', een nieuwe huisvesting betrok en de 'handelsnaam' wijzigde in 'Elisabeth Strouven Fonds', volgden in 2017 de ontwikkelingen zich in rap tempo op.

Het fonds kwam verspreid over het jaar positief in de publiciteit, niet in de laatste plaats vanwege de bijzondere resultaten die het fonds boekte. Zo werd Buitenplaats Kasteel Wylre verworven en werden samenwerkingen gerealiseerd met het Bonnefantenmuseum en de philharmonie zuidnederland door de start van een tweetal fondsen op naam die feestelijk werden gevierd.

2017 was ook het jaar waarin een hernieuwd convenant werd gesloten met de gemeente Maastricht. Er werden proces- en werkafspraken gemaakt rond een aantal geselecteerde projecten. Daarnaast kreeg Stadsgoud veel publicitaire aandacht en werden er open huisdagen en tentoonstellingen georganiseerd. Hierdoor konden veel geïnteresseerden kennismaken met de nieuwe ambities en huisvesting van het fonds.

Het werken aan een toekomstig beleidsmatig fundament werd in het verslagjaar niet vergeten. Door de medewerkers werd beleid op verschillende deelterreinen ontworpen en uitvoerig onderzoek gedaan. Een en ander leidt in 2018 tot een meerjarig strategisch plan (2019-2023). Ook op het gebied van vermogensbeheer en het giftenbeleid werd veel werk verzet.

In personele zin werd de organisatie versterkt met de komst van de heer Marc Kentgens, communicatieadviseur, en mevrouw Femte te Grotenhuis, projectadviseur.

## Op eigen benen

Per 1 januari 2016 is Stichting Elisabeth Strouven geheel ontvlochten van zorgorganisatie Envida. Directe aanleiding vormden enerzijds de veranderingen van de financiering in de zorg waarbij mogelijke belangenverstrengeling zou kunnen optreden, met name in relatie tot de gemeente Maastricht. Anderzijds werd de aanleiding gevormd door de aangescherpte governancecode die de FIN haar leden adviseert toe te passen. Een statutenwijziging, nieuwe aansluitende reglementen en een zelfstandig opererende organisatie werden voorbereid en gerealiseerd.

Daarnaast werd het pand Abtstraat 3, het voormalige hospice en eigendom van de stichting, gerenoveerd en is het fonds per juni 2016 daar gehuisvest. In het verslagjaar 2017 ontwikkelde de huisvesting zich gaandeweg als een 'huis voor de filantropie'. Veel projecten waarmee het fonds een relatie heeft, wisten de weg naar de Abtstraat 3 te vinden om elkaar te ontmoeten en te vergaderen. Tevens werd het fonds genomineerd voor de Victor de Stuersprijs. Deze prijs is bedoeld voor een architect, opdrachtgever of instelling die zich verdienstelijk heeft gemaakt bij de instandhouding van het cultureel erfgoed of bij de bevordering van de stedenbouwkundige of architectonische kwaliteit in de gemeente Maastricht. De prijs werd uiteindelijk aan een andere partij toegekend.

De jaardoelen die het fonds zich stelde voor 2017 worden in dit verslag geëvalueerd. Ontwikkelingen worden voorzien van een terugblik op eerdere jaren en 'doorkijkjes' worden gegeven naar het jaar 2018.





## Organisatie



**Stichting Elisabeth Strouven (handelend onder de naam 'Elisabeth Strouven Fonds') is opgericht op zes maart negentienhonderd drieënzestig en ingeschreven onder nummer 41076415 in het Handelsregister van de Kamer van Koophandel Limburg.**

**Stichting Elisabeth Strouven is bij de Belastingdienst gerangschikt als een 'Algemeen Nut Beogende Instelling' (ANBI) en geregistreerd onder nummer 3042285.**

**Het fonds is gehuisvest aan de Abtstraat 3, 6211 LS te Maastricht. Dit is tevens het postadres.**

### Raad van toezicht

De raad van toezicht is het hoogste orgaan van het fonds. De raad van toezicht bestond gedurende het verslagjaar uit de volgende personen:

**De heer prof. dr. A.C. Nieuwenhuijzen Kruseman** (voorzitter), benoemd per 1 januari 2013, per 1 januari 2017 herbenoemd voor een tweede termijn,  
**Mevrouw mr. E.H.M. Brans** (vice-voorzitter), benoemd per 1 januari 2013, per 1 januari 2017 herbenoemd voor een tweede termijn,  
**Mevrouw drs. I.R.W.M. Widdershoven** (lid), benoemd per 1 januari 2013, per 1 januari 2017 herbenoemd voor een tweede termijn,  
**De heer drs. G.C.P. Dijk RA** (lid), benoemd per 1 januari 2015,  
**De heer ir. R.C. Van der Giessen** (lid), benoemd per 1 juli 2017.

In het verslagjaar kwam de raad van toezicht vijf maal bijeen. Daarnaast fungeerde de auditcommissie met als leden mevrouw Brans en de heer Dijk en de remuneratiecommissie met als leden mevrouw Widdershoven en de heer Kruseman. Reglementen voor deze commissies zijn, in samenhang met de statuten, formeel van kracht per 1 januari 2016.



## → De raad van bestuur en organisatie

Gedurende het verslagjaar fungeerden de heer drs. B.J.P. Mol als bestuurder en de heer T. van Ballegooy MBA als bestuurssecretaris.

Het officemanagement werd in 2017 verzorgd door mevrouw M. de Bruijn. In het verslagjaar trad (per 15 april) de heer M. Kentgens in dienst als communicatieadviseur en mevrouw mr. F. te Grotenhuis (per 11 mei) als projectadviseur. De heer drs. M. Hermans ondersteunde het fonds op financieel operationeel gebied.

## De colleges van advies

Transparant, toegankelijk en professioneel zijn kernbegrippen die passen bij het door het Elisabeth Strouven Fonds ontwikkelde beleid.

Drie adviescolleges hielpen ook in het verslagjaar de maatschappelijke betekenis van het fonds te vergroten. Zij adviseerden het bestuur. De colleges kenmerken zich door hun diversiteit en brede verankering in de Maastrichtse samenleving en kennis op specifieke terreinen.

Het college van advies Vermogensbeheer functioneerde in het verslagjaar naar wens. De colleges op sociaal-maatschappelijk gebied en op het gebied van cultuur vergaderden onregelmatiger dan voorheen en door diverse oorzaken veelal in een onvolledige bezetting. Een aantal leden moest zich om verschillende redenen van persoonlijke aard gedurende het verslagjaar terugtrekken uit de colleges. De heer Benders is in het verslagjaar overleden.

Een beschouwing op de structuur en werkwijze van de colleges heeft geleid tot een nadere oriëntatie op de inrichting en werkwijze, waarbij een meer flexibele werkwijze en advisering die in praktische zin beter aansluit op de toenemende activiteiten van het fonds en daarmee samenhangende te nemen besluiten worden beoogd.

In 2018 zal de inrichting en werkwijze van de colleges worden aangepast en het reglement worden bijgesteld.

Tijdens de vergaderingen zijn inhoudelijke adviezen aan het bestuur uitgebracht, onder andere met betrekking tot de totstandkoming van beleidsnotities.

Het college van advies op sociaal-maatschappelijk gebied bestond in het verslagjaar uit de volgende personen:

**Mevrouw mr. S.A.Th. Oroschin**, voorzitter The Masters (secretaris)

**De heer drs. O.L.F. Dols**, directeur Huis voor de Pelgrim

**De heer drs. H.M. Don**, Senator, lid Eerste Kamer, directeur Leger des Heils Limburg/Brabant (lidmaatschap tussentijds beëindigd)

**De heer H.W.M. Jongen**, Adjunct clustermanager Facilitaire Dienstverlening provincie Limburg, Raadslid D66 (voorzitter) (lidmaatschap tussentijds beëindigd)

**De heer E.M.J. Kemmerling**, initiator Stichting De Gouwe

**De heer drs. J.A.M.B. Maes**, directeur Huis voor de Zorg Limburg

Het college van advies op cultureel gebied:

**Mevrouw drs. B.M. Bloksma**, directeur Buitenplaats Kasteel Wijlre (secretaris) (lidmaatschap tussentijds beëindigd)

**De heer drs. L.J. Benders**, oud-directeur Huis voor de Kunsten Limburg (lidmaatschap tussentijds beëindigd)

**De heer dr. J.J. de Jong**, directeur MA Kunst, Cultuur en Erfgoed, Maastricht University

**De heer drs. P. Fransman**, senior-beleidsmedewerker cultuur en evenementen gemeente Sittard-Geleen

**De heer H. Haeghens**, directeur Theater aan het Vrijthof (in 2017 niet actief als lid)

**De heer ing. J.P.J.M. Voorvelt**, voormalig architect (voorzitter)

Het college van advies vermogensbeheer:

**De heer prof. dr. R. Bauer**, Professor of Finance, leerstoel Institutional Investors, Maastricht University

**De heer prof. dr. P. Eichholz**, Professor of Real Estate and Finance, Maastricht University

**De heer M.H.J. Oomes** (per 1 juli 2017)

**De heer L. Prompers**, projectdirecteur A2 Maastricht, adviseur bij onder andere projecten Zuidasdok Amsterdam en Ring Antwerpen

**De heer drs. O. Akkermans**, adviseur Avé-Vermogensbegeleiding (extern adviseur)

## → Vermogensbeheer en onroerend goed

Besluiten op het gebied van vermogensbeheer (inclusief onroerend goed) vallen per 1 januari 2015 onder de verantwoordelijkheid van het bestuur. In 2016 is de voormalige beleggingscommissie formeel omgevormd naar een college van advies.

De heren Hermans (financemanager), Mol (bestuurder), van Ballegooy (bestuurssecretaris) en Kreuwels (rentmeester) namen deel aan het overleg. Als adviseurs fungeerden in 2017 de heer prof. dr. R.M.M.J. Bauer, de heer L. Prompers, de heer M.H.J. Oomes (per 1 juli 2017) en de heer prof. dr. P. Eichholtz. Als extern adviseur fungeerde de heer drs. O. Akkermans van Avé Vermogensbegeleiding.

Het bestuur hanteert een beleggingsstatuut waarin het beleid van het fonds rond de financiële activa is vastgelegd. Dit beleid is in 2013 nader onderzocht en dat heeft in dat jaar geleid tot een hernieuwd beleggingsstatuut. Naar aanleiding van dit hernieuwde beleggingsstatuut is het vermogensbeheer in handen gelegd van ABN AMRO MeesPierson. In 2014 is het nieuwe beleid geïmplementeerd. Het risicomijdende, matig defensieve karakter van dit beleggingsbeleid werd ook in 2015 gecontinueerd en uitgevoerd door ABN AMRO. Het beleggingsstatuut uit 2013 is in 2015 herijkt en bijgesteld, waarbij het vastgoed nadrukkelijk deel uitmaakt van een integrale weging.

Voor de uitvoering van operationele besluiten, die betrekking hebben op de aan- en verkoop van onroerend goed, minnelijke of gerechtelijke onteigening van gronden en opstallen en verhuur in combinatie met een bestemmingswijziging, verbouwing, renovatie, et cetera, werd het bestuur ondersteund door rentmeester de heer R. Kreuwels van Kreuwels Vastgoed.

## Transparantie, governance en goed bestuur

Naar aanleiding van ontwikkelingen, die zich sinds 2013 aandienen en de nieuwe regels die de overheid stelde rond de ANBI-status, heeft het Elisabeth Strouven Fonds in de afgelopen jaren reeds een hogere mate van transparantie dan tot voorheen gebruikelijk was gerealiseerd.

Als antwoord op het door de brancheorganisatie FIN (waar het Elisabeth Strouven Fonds lid van is) aangekondigde nieuwe validatiestelsel en de verwachting dat dit stelsel in 2016 algemeen verbindend zou worden verklaard door de overheid, heeft het Elisabeth Strouven Fonds zijn nieuwe per 1 januari 2016 geldende statuten en de reglementen voor bestuur, raad van toezicht, colleges van advies, remuneratiecommissie en auditcommissie, reeds op deze ontwikkelingen afgestemd.

In 2016 werd duidelijk dat de overheid het stelsel niet 'algemeen verbindend' zou verklaren. Wel wordt zelfregulering van de sector nagestreefd en zullen de 'harde normen' in de nabije toekomst onderwerp zijn van vrijwillige toetsing. In 2017 zijn deze normen definitief vastgesteld. De code 'Goed Bestuur', zoals per 1 januari 2018 voor vermogensfondsen zal gelden, zal een moreel kompas vormen voor alle leden van de FIN.

Sinds 2016 maakt het Elisabeth Strouven Fonds deel uit van het 'Grote Fondsen Overleg' van de FIN. Het fonds heeft sinds 2016 en ook in 2017 geparticipeerd in de werkgroep Kwaliteitsverbetering. Deze heeft de nieuwe voorstellen voorbereid in het kader van de zelfregulering van de branche met betrekking tot de code Goed Bestuur, het toetsingskader en het huishoudelijk reglement van de FIN.

In het kader van deze zelfregulering is in november 2017 door de algemene ledenvergadering van de FIN de code Goed Bestuur met het bijbehorende toetsingskader goedgekeurd. De commissie Goed Bestuur monitort het proces van de jaarlijkse registratie door het FIN-bureau en de vierjaarlijkse toetsing door de Toetser. Per 1 januari 2018 is de code in werking getreden en gaan de leden en ook het Elisabeth Strouven Fonds actief aan de slag met het toetsingskader dat zij vrijwillig aanleveren aan het FIN-bureau. De jaren 2018 en 2019 gelden hierbij als proef-

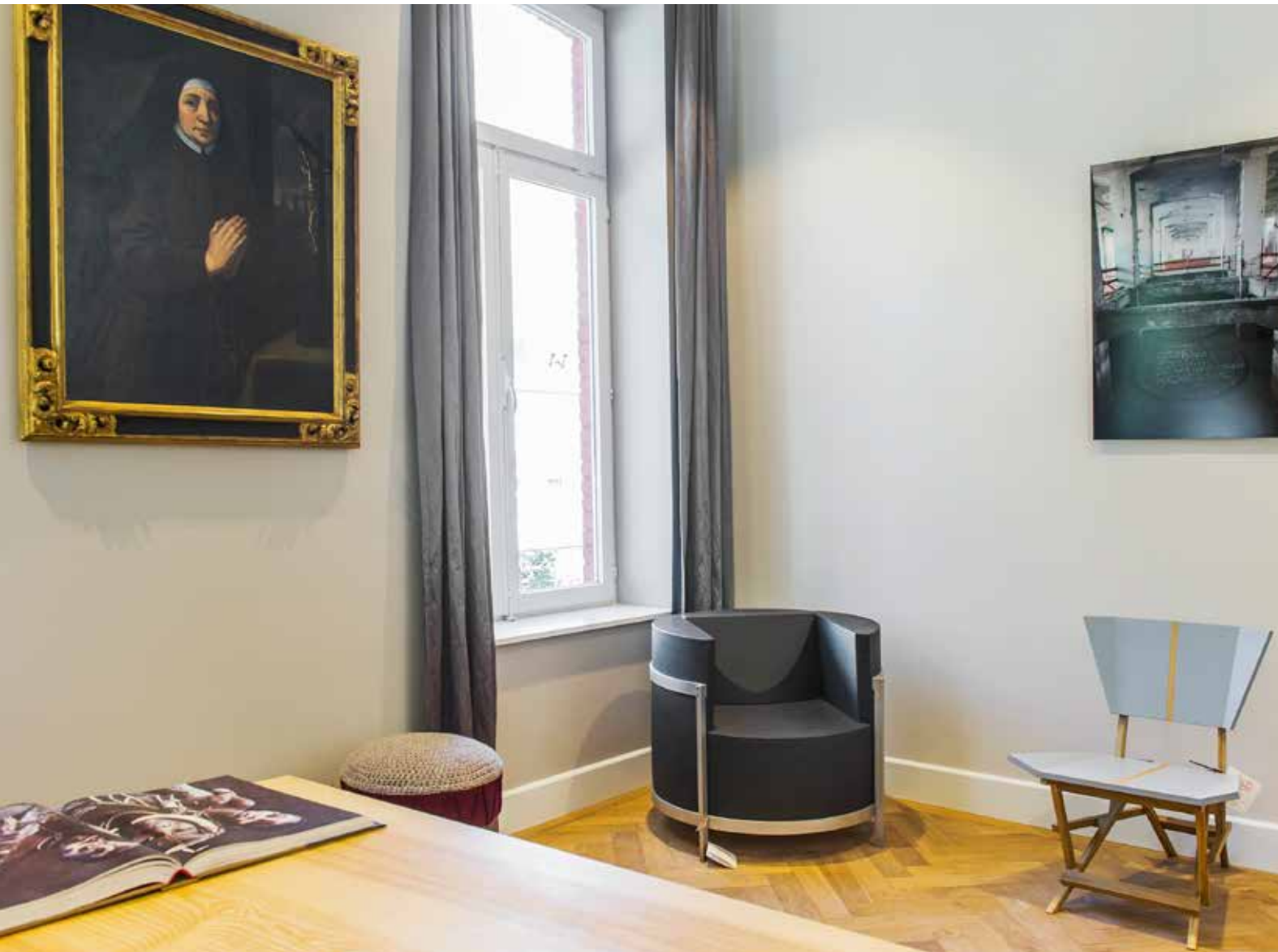
periode, waarin de leden, de Toetser en de Commissie Goed Bestuur en het FIN-bestuur suggesties kunnen doen ter verbetering van inhoud, proces en werkwijze. Het Elisabeth Strouven Fonds maakt in de persoon van de heer T. van Ballegooy deel uit van de commissie Goed Bestuur.

## Huisvesting en gebruik

Het Elisabeth Strouven Fonds heeft per juni 2016 zijn nieuwe huisvesting betrokken aan de Abtstraat 3 te Maastricht. Het pand is niet alleen bedoeld als kantoor. Het is ook, conform het fonds voor ogen stond, in het verslagjaar gegroeid naar een 'Huis voor de Filantropie', waar verwante of door het fonds ondersteunde projecten werken, vergaderen en elkaar ontmoeten.

In het verslagjaar zijn tevens de activiteiten van de ontwerpers en makers van het project 'Made in Maastricht' geheel ontplooid. Daarnaast heeft het fonds in eigen huis een tweetal exposities gerealiseerd.





## Beloningsbeleid

De bezoldiging en de verdere arbeidsvoorwaarden van het bestuur worden door de raad van toezicht vastgesteld. De structuur en de hoogte van de bezoldiging sluiten aan bij het ideële karakter van de stichting en de vereiste professionaliteit van het bestuur. Voorstellen hiertoe aan de raad van toezicht worden voorbereid door de remuneratiecommissie.

Leden van de raad van toezicht ontvangen voor de door hen verrichte werkzaamheden geen beloning. Zij ontvangen een redelijke vergoeding voor de ten behoeve van de stichting gemaakte kosten. Voor de medewerkers van het fonds wordt de cao Verpleeg- en Verzorgingshuizen Thuiszorg gevolgd.

# Giften



## Uitgangspunten van het giftenbeleid in het verslagjaar

Het bestuur is bevoegd maximaal 10 procent van de revenuen uit het voorafgaande exploitatiejaar te besteden aan giften, zonder gebonden te zijn aan de doelstelling zoals die in de statuten is omschreven. Een deel van die 10 procent bestaat uit giften aan (internationale) hulporganisaties. Hiertoe is in het verslagjaar samenwerking gezocht en gevonden met Wilde Ganzen (zie de toelichting onder activiteiten in de bijdrage-programma's). Eind 2018 zal deze samenwerking worden geëvalueerd. Daarnaast worden giften verstrekt aan initiatieven die hun oorsprong vinden in de buurgemeenten van Maastricht, te weten Eijsden-Margraten, Meerssen en Valkenburg a/d Geul.

Het bestuur is gemachtigd besluiten te nemen over giften tot maximaal € 50.000,-. Over giften van meer dan € 50.000,- is vooraf goedkeuring van de raad van toezicht vereist.

Het Elisabeth Strouven Fonds streeft naar een efficiënte afhandeling van verzoeken om financiële steun. Een verzoek kan uitsluitend digitaal worden ingediend. Bij de toekenning en afwijzing van verzoeken wordt een korte motivatie gegeven.

Bij een bijdrage tot maximaal € 2.500,- kan na afloop worden volstaan met een schriftelijke melding dat het initiatief/project heeft plaatsgevonden. Er hoeft geen inhoudelijke en/of financiële verantwoording worden overlegd. Bij een bijdrage van € 2.501,- tot € 50.000,- voor een initiatief/project dient de ontvanger binnen drie maanden na afronding van het initiatief/project een inhoudelijke en financiële verantwoording bij het fonds in te leveren.

## Ontwikkeling van de uitvoering van het giftenbeleid

Ook in 2017 werd met relatief veel initiatiefnemers overleg gevoerd omtrent hun project of aanvraag. Een en ander past binnen de strategie van het fonds om zo veel mogelijk een 'outreaching en proactief giftenbeleid' te realiseren. Dit beleid wordt ook wel geduid als 'funding-plus'.





## → Ontwikkeling van het beleid op het gebied van natuurbehoud en -ontwikkeling

Sinds de vaststelling van de nota 'Natuurwaardig' zijn eind 2017 de eerste stappen in dit jongste giftendomein gezet. De heer Harry Suilen is hier tijdelijk als projectadviseur bij betrokken. In 2018 zal hierop worden voortgebouwd. Prioriteit wordt gegeven aan twee zaken: (I) het opzetten van een beleidskader (inclusief de vaststelling van de criteria) voor een regulier giftenprogramma met betrekking tot Natuur en Landschap en (II) het realiseren van een experiment voor natuurinclusieve landbouw. Hoewel verwacht wordt dat een dergelijk experiment een lange voorbereidingstijd behoeft en een start in 2018 nog niet voorzien wordt, zullen in dat jaar toch belangrijke stappen hierin gezet gaan worden. Daarnaast zal de oriëntatie voortgezet worden op de mogelijkheden om samen met andere partijen projecten te realiseren inzake de thema's 'Akkervogels' en 'Harde overgangen'. Daar waar aan de orde zal worden aangehaakt aan een beweging voor het opzetten van een fonds voor Natuur en Landschap. Tot slot zal, mede met het oog op dit domein, het beleid tot verwerving van landbouwgrond worden voortgezet.

## Overzicht van activiteiten in de bijdrage-programma's

### Programma 'directe aanvragen' en '10% regeling':

In 2017 heeft het bestuur 203 directe verzoeken om financiële ondersteuning in behandeling genomen. Van deze verzoeken werden er 105 afgewezen en 98 gehonoreerd. In totaal betekende dit een afname van 7 directe verzoeken ten opzichte van 2016. In 2016 werden namelijk 211 directe verzoeken in behandeling genomen. Van deze 211 verzoeken werden 84 verzoeken afgewezen en 127 verzoeken gehonoreerd.

Van de gehonoreerde giften in 2017 betroffen 63 giften een bedrag van € 2.500,- of minder. In 35 gevallen werd een bijdrage toegekend van € 2.501,- of meer. In 34 gevallen werd een bijdrage toegekend van € 10.000,- of meer.

Van de gehonoreerde giften in 2016 betroffen 66 giften een bedrag van € 2.500,- of minder. In 61 gevallen werd een bijdrage toegekend van € 2.501,- of meer. In 15 gevallen werd een bijdrage toegekend van € 10.000,- of meer.

In totaal werd in 2017 € 588.091,- (2016: € 603.173,-) toegekend naar aanleiding van directe aanvragen via de website. Ten opzichte van 2016 is dat een daling van € 15.082,-.

### Pater Denisregeling:

In het kader van de Pater Denis Regeling werden 6 projecten ondersteund met een totaalbedrag van € 42.000,- (2016: 8 projecten met een totaalbedrag van € 49.425,-).

### Thema programma's:

Het driejarig thematische programma op het gebied van cultuur werd in 2015 succesvol voorbereid en ging in de tweede helft van dat jaar van start onder de naam 'Tout Maastricht'. Het Elisabeth Strouven Fonds stelde in 2015 € 200.000,- ter beschikking, in 2016 € 400.000,- en in 2017 € 400.000,-.

In de tweede helft van 2017 is het thematisch programma op sociaal-maatschappelijk gebied, bestaande uit de onderdelen 'Droommoeders' en 'Wie-Kentschool', in uitvoering genomen. Aan de Wie-Kentschool is in het verslagjaar € 25.000,- toegekend. Het programma Droommoeders wordt uitgevoerd door een alliantie van een viertal organisaties (Trajekt, Bureau Jeugdzorg, Kredietbank en MIK-kinderopvang). Aan de samenwerking is in het verslagjaar € 135.091,- toegekend.

### Pijler programma's:

Aan de deelnemers van het pijlerprogramma werd in 2017 € 223.000,- uitgekeerd. Dat is een toename van € 69.500,- ten opzichte van 2016 toen € 153.500,- werd toegekend.

### Specifieke giften:

In 2015 besloot het fonds ongeveer 120 gezinnen van voedselpakketten te voorzien voor de komende 3 tot 5 jaar. Hiertoe heeft het fonds in 2016 € 228.960,- (2015: € 157.100,-) en in 2017 € 198.828,- ter beschikking gesteld aan stichting De Gouwe.

In het verslagjaar werd aan de Universiteit Maastricht, gelijk aan 2015 en 2016, een meerjaren gift toegekend van € 50.000,- aan het onderzoek van de heer prof. Houwaart ten behoeve van het onderzoeksproject 'Openbare gezondheidszorg in Maastricht 1880-1960'. Naar verwachting zal in 2018 de vierde en laatste gift in het kader van dit onderzoek door het fonds ter beschikking worden gesteld.

In 2017 waren er bijzonder weinig aanmeldingen voor de opleiding Master of Global Health, waarvoor het fonds jaarlijks een studiebeurs ter beschikking stelt voor een kandidaat uit een ontwikkelingsland. De reden daarvoor wordt voornamelijk gezocht in de stijging van de eigen bijdrage van de student, de 'tuition fee' (van Universiteit Maastricht) en de kosten voor levensonderhoud in Nederland. Na overleg met de Universiteit Maastricht is besloten om voor het studiejaar 2017-2018 af te zien van het verstrekken van de beurs en voor de komende vier jaren het bedrag van de Elisabeth Strouven Fonds-beurs te verhogen tot € 18.750,-. Daarmee blijft het totaalbedrag dat het fonds bijdraagt over de gehele overeengomen periode van vijf jaar gelijk. Derhalve wordt aan de Universiteit

→ Maastricht in het curusjaar 2018-2019, volgens een nieuwe werkwijze, een beurs beschikbaar gesteld voor een kandidaat uit een ontwikkelingsland voor de masterstudie Global Health.

In 2017 is besloten een aantal scholarships onder te brengen bij de Maastricht School of Management (MSM) voor studenten uit ontwikkelingslanden. Met de MSM is een afspraak voor concrete invulling hiervan in voorbereiding. De verwachting is dat medio 2018 concreet kan worden gestart met een in een ontwikkelingsland te realiseren onderwijsprogramma.

In zijn zoektocht naar een goede partner met betrekking tot directe aanvragen inzake ontwikkelingssamenwerking heeft het fonds, na afhaken van Cordaid, in het verslagjaar samenwerking gezocht met Wilde Ganzen. In een uiterst constructief overleg zijn afspraken gemaakt die in het najaar zijn geëffectueerd. De samenwerking kent voordelen voor beiden. Zo kan het Elisabeth Strouven Fonds profiteren van de kennis en expertise van Wilde Ganzen (advisering), kunnen partijen optreden als co-financier van bij de andere partij ingebrachte projecten en is Wilde Ganzen bereid te functioneren als administratief uitvoerder van de bij het fonds ingediende aanvragen. Voor Wilde Ganzen geldt bovendien dat het voor die organisatie de mogelijkheid biedt om zich te profileren in een regio van waaruit deze relatief weinig aanvragen ontvangt.

De samenwerkingsovereenkomst werd op 19 september ondertekend. De samenwerking ging in november van het verslagjaar effectief van start.

#### **Carnavalsvereniging De Tempeleers:**

Carnavalsvereniging De Tempeleers ontving in 2017 een gift van € 8.889,- (2016: 7.778,-).

#### **Stadsgoud:**

In 2017 heeft weer een editie van Stadsgoud plaatsgevonden, met als thema Natuur. Stadsgoud wordt eenmaal in de twee jaar georganiseerd. In totaal is er in 2017 voor een totaalbedrag van € 100.000,- aan prijzen/giften uitgereikt.

#### **Matching fondsen op naam:**

Voor de twee fondsen op naam die in 2017 zijn opgericht, te weten het Bonnefantenmuseum Fonds en Het philharmonie zuidnederland Fonds is besloten om de eerste € 25.000,- te matchen. Dit heeft in 2017 geleid tot een gift van € 40.801,-.

#### **Retour ontvangen giften:**

In 2017 is voor een totaalbedrag van € 27.573,- (2016: € 18.631,-) aan giften retour ontvangen, dan wel aan toegezegde giften vrijgevallen.

#### **Tegemoetkomingen in de huur:**

Naast de giften, zoals hiervoor gespecificeerd, heeft het fonds in 2017 € 309.000,- bijgedragen in de huur van missie-gerelateerd vastgoed. Deze bijdragen zijn, in tegenstelling tot voorgaande jaren waarin zij verwerkt werden in de huuropbrengsten, verantwoord binnen het giftenbeleid. In 2017 werden tegemoetkomingen in de huur gedaan van in totaal € 309.000,- ten opzichte van € 271.000,- in 2016.

#### **Totaal aan giften:**

Het totaal aan giften in 2017 bedraagt met bovenstaande € 2.093.127,-. Dat betekent een toename van € 603.922,- ten opzichte van 2016 met een totaal aan giften van € 1.489.205,-. Hierbij dient wel rekening te worden gehouden met het feit dat de tegemoetkoming in de huur over 2016 niet als een gift verantwoord is. Voor 2018 wordt het totaal aan giften begroot op € 2.500.000,- gelet op het ambitieniveau voortvloeiende uit het businessplan.

## **Elisabeth Strouven Monumentenfonds**

In het verslagjaar werden geen leningen verstrekt uit het Elisabeth Strouven Monumentenfonds.

## **Ondersteunende activiteiten**

#### **Leerstoel Filantropie en sociale innovatie**

De kosten van de leerstoel Filantropie en sociale innovatie bedroegen in het verslagjaar € 27.372,- aan salariskosten en overige kosten leerstoel. De activiteiten van de leerstoelhouder zullen doorlopen tot in het najaar van 2018.

#### **Ondersteuning talent**

Op basis van zijn kernwaarden ondersteunt het Elisabeth Strouven Fonds de ontplooiing van talent van makers, ontwerpers, dansers, musici en kunstenaars. Met name jong talent wordt regelmatig ondersteund met financiële bijdragen. Daarnaast tracht het fonds ontwikkeling te steunen door hen op verschillende manieren een podium te bieden in eigen huis.

Het fonds heeft in 2016, in samenwerking met de gemeente Maastricht, de Jan van Eyck Academie, Maastricht Academy of Fine Arts and Design, René Holten en met begeleiding van Hester Coolen (Designday), het label 'Made in Maastricht' een nieuwe inhoud meegegeven. Het fonds stimuleert makers en ontwerpers door werk te huren en soms ook aan te kopen, door ondernemerschap te bevorderen en een zichtbaar podium voor design te bieden in de eigen locatie van het fonds. De regie over het project is in 2016 overgenomen door de gemeente Maastricht en in het verslagjaar 2017 zijn de activiteiten vervolgd.



Ook is publicitair veel aandacht besteed aan het project. De kosten voor het project 'Made in Maastricht' bedroegen in het verslagjaar € 5.934,-.

Met de ingebruikname van de nieuwe huisvesting in 2016 is tevens de eerste tentoonstelling georganiseerd met werk van fotograaf Bert Jansen en dichter Maarten van de Berg. De tentoonstelling liep door tot en met het eerste kwartaal van 2017. In het verslagjaar is een tweede tentoonstelling georganiseerd rond het werk van de Heerlense kunstenaar Hans Keuls. De derde tentoonstelling is in het verslagjaar met het in Luik gevestigde Space (een Euregionaal collectief van kunstenaars) voorbereid onder de naam 'Space Collection, Connecting Artists Across Borders'. De tentoonstelling kwam in samenwerking met de curator van de Provincie Limburg, Ad Himmelreich, tot stand en vindt plaats van 2 februari tot 25 mei 2018, zie ook de toelichting onder jaardoelen.

#### **Stadsgoud**

De 'Pitch', onder de naam 'Stadsgoud', is in het voorjaar van 2017 wederom succesvol georganiseerd. Op zondag 2 april vond de finale van Stadsgoud plaats. Elf initiatiefnemers pitchten in de Bonbonnière hun natuuridee. Zij waren over uit een aanvankelijke groep van ongeveer 60 inzenders. De middag was bijzonder succesvol en kende een geoliede organisatie, prima locatie, professionele jury, goede sfeer en inhoudelijk gevarieerde plannen.

De vijf winnaars ontvingen hun prijs van € 5.000,- na ondertekening van de voorwaarden. Met de winnaars van de prijzen van € 25.000,- en € 50.000,- werden nadere afspraken gemaakt over verdere planuitwerking, rapportage aan het fonds en (gefaseerde) uitbetaling van de prijs. Stadsgoud 2017 met als thema 'natuur' profiteerde zeker ook van de ter harte genomen feedback, die in 2016 aan alle betrokkenen is gevraagd en is gegeven. Ook nu blijken er tijdens de evaluatie weer diverse punten voor verbetering vatbaar. Deze zullen leiden tot voorstellen en verbeterpunten voor de volgende editie (voorjaar 2019).



# Beleid



## Een hernieuwd convenant met de gemeente Maastricht

In 2016 is de wens uitgesproken om samen met de gemeente Maastricht te komen tot een hernieuwd convenant. Het tot dan vigerende convenant dateerde namelijk van 4 maart 1997. Het hernieuwde convenant is ondertekend per 17 juli 2017. Het Elisabeth Strouven Fonds en de gemeente Maastricht hebben hierin vastgelegd - waar mogelijk - gestructureerd te willen samenwerken aan de ontwikkeling van gezamenlijke plannen en projecten op het gebied van natuur en landschap, op sociaal-maatschappelijk vlak en binnen het culturele domein. Deze samenwerking krijgt onder meer gestalte door gebruik te maken van elkaars expertise. Binnen het kader van de samenwerking willen partijen elkaar zo optimaal mogelijk in positie brengen, waardoor gezamenlijke (publiek-private) projecten waar mogelijk tot stand worden gebracht. Hiertoe is een ambtelijk en een bestuurlijk overleg afgesproken. Een en ander heeft in het verslagjaar geleid tot een hernieuwd convenant en proces- en werkafspraken rondom vijftien geselecteerde projecten.

In het verslagjaar nam het Elisabeth Strouven Fonds op verzoek van de gemeente Maastricht deel aan het bestuurlijk overleg en het kernteam 'Branding Maastricht'. De deelname van het fonds is tijdens de opstartfase van het project van tijdelijke aard en zal eindigen per juni 2018, zie ook de toelichting onder jaardoelen.





## De ontwikkeling van beleid naar een strategisch plan voor 2019-2023

Het Elisabeth Strouven Fonds heeft in 2012 een businessplan ontwikkeld en vastgesteld. Daarin is de koers tot en met 2017 uitgezet. Het businessplan is begin 2013 vastgesteld door de raad van toezicht. Ook is een directiereglement ontwikkeld waarin de verantwoordelijkheden van het bestuur in relatie tot de raad van toezicht zijn geregeld. Het businessplan met bijlagen, inclusief het bestuursreglement, is per 1 januari 2013 van kracht geworden. Vervolgens zijn per 1 januari 2016 nieuwe statuten ontworpen en zijn aansluitende reglementen opgesteld voor de raad van toezicht, bestuur, auditcommissie, remuneratiecommissie en college's van advies.

Het businessplan is een dynamisch plan en wordt jaarlijks bijgesteld op grond van voortschrijdende inzichten en de zich aandienende realiteit. Naast een meerjarig perspectief worden telkenmale jaardoelen opgenomen. Eind 2016 heeft de raad van toezicht voor de vierde en laatste maal (de eerste bijstelling vond plaats eind 2013) het businessplan bijgesteld en de jaardoelen vastgesteld voor 2017. Eind 2017 heeft de raad van toezicht nieuwe jaardoelen vastgesteld voor 2018, waarbij besloten is om in afwachting van het gereedkomen van deelbeleid op alle relevante onderdelen ten behoeve van een nieuw strategisch plan voor de jaren 2019-2023 in 2018 op te stellen en medio 2018 vast te stellen.

Per 1 januari 2016 is de inhoudelijke statutaire doelstelling verbreed met 'behoud, bescherming en ontwikkeling van natuur en landschap'. Daarnaast is gelet op de positie die Maastricht inneemt in de Euregio, het werkgebied op het gebied van cultuur vergroot. Het beleid op deze terreinen is in het verslagjaar in deelnota's voorbereid en vormgegeven en wordt naar verwachting medio 2018 vastgesteld. Het college van advies op het gebied van natuur zal niet als zodanig worden geïnstalleerd, maar in 2018 worden opgenomen in een 'breed' samengesteld college op het gebied van het giftenbeleid.

## Gerealiseerde resultaten in relatie tot de gestelde jaardoelen van 2017



### Informatie en communicatie (technologie)

In 2017 is de uitvoering van het in 2016 ingerichte communicatiebeleid verder ter hand genomen. In het voorjaar van 2017 is de organisatie daartoe versterkt met een ervaren communicatieadviseur, de heer Marc Kentgens, met als doel de maatschappelijke omgeving van het fonds zo breed mogelijk te voorzien van meer relevante informatie omtrent het werk en om de algemene bekendheid te vergroten. Marc Kentgens werkte al eerder voor het fonds en mede als gevolg van deze professionalisering is het fonds in 2017 veelvuldig en op gewenste wijze in de publiciteit geweest. Het doel is om aanvang 2018 een strategisch communicatieplan te ontwikkelen waarin voor het fonds alle bewust gehanteerde vormen van interne en externe communicatie op een zo effectief mogelijke manier op elkaar zijn afgestemd. Dit zorgt voor meer eenduidigheid, herkenning en begrip bij

de stakeholders van het fonds. In de ontwikkelde software, die het fonds samen met softwarebedrijf Ivengi heeft ontwikkeld met betrekking tot de primaire processen binnen de bedrijfsvoering, heeft een aantal collega-fondsen hun interesse getoond. Het fonds verwacht voordelen te behalen indien meerdere collega-fondsen de software gaan gebruiken. Verwacht wordt dat een en ander zich in 2018 nader zal uitkristalliseren.

### Giften en ondersteuning aanvragers

In de begroting voor het jaar 2017 werd uitgegaan van € 2,5 mln. aan giften. Daarbij is rekening gehouden met de start van het sociaal-maatschappelijk themaprogramma. Uiteindelijk startte dat programma genaamd 'Droommoeders' pas in het najaar. De gerealiseerde giften, exclusief gerelateerde ondersteuning, bedroegen in 2017 € 2,1 mln. Het door de FIN geïntroduceerde 'Funding-plus', waarbij aanvragers uitvoeriger worden begeleid, vormde voor het

fonds aanleiding om de betekenis hiervan te verkennen en deels (verder) te implementeren. Dat werd mede mogelijk gemaakt doordat de organisatie versterkt werd met projectadviseur Fatem te Grotenhuis. De samenwerkingen, bijvoorbeeld met de KNHM en Limburgse fondsen, werden gecontinueerd waarbij het beoogde 'jong-talent-fonds' in samenwerking met andere Limburgse fondsen niet tot stand kwam. In 2018 wordt gezocht naar nieuwe mogelijkheden en samenwerkingen om op een gestructureerde manier jong talent te ondersteunen. Het Elisabeth Strouven Fonds zocht waar mogelijk aansluiting bij initiatieven (voorlichtingsbijeenkomsten, workshops et cetera) die in algemene zin het publiek voorzien van informatie omtrent fondsenwerving en het Elisabeth Strouven Fonds in het bijzonder.





## → Veranderingen in het geven

In 2017 heeft de raad van toezicht beleid vastgesteld met betrekking tot andere manieren van geven, waarbij het giftenbeleid is uitgebreid met een nieuw instrumentarium. Hierbij wordt gedacht aan het verstrekken van leningen en het bij gelegenheid meer actief participeren in initiatieven waarbij begrippen als 'Social- en Venture Philanthropy' zijn geïntroduceerd. Het beleid van het Elisabeth Strouven Fonds is in ieder geval zeer voorzichtig van aard. Daarbij neemt het fonds een 'volgende' positie in, in relatie tot (inter)nationale ontwikkelingen op het gebied. Het beleid zal in 2018 worden opgenomen in de meerjarenplanning waarin de hoofdlijnen voor de periode 2019-2023 zullen worden vormgegeven.

## Dienstverlening andere vermogensfondsen

Het in 2016 vastgestelde beleid met betrekking tot het stichten van 'fondsen op naam' onder het Elisabeth Strouven Fonds, heeft in 2017 een aanvang genomen. Er werden twee 'fondsen op naam' opgericht met een specifiek ondersteuningsdoel, het 'Bonnetantenmuseum Fonds' werd in het voorjaar gelanceerd tijdens de TEFAF in het MECC en Het philharmonie zuidnederland Fonds werd op 1 december feestelijk gepresenteerd in het Theater aan het Vrijthof. Deze fondsen werden ingericht naar Amerikaans voorbeeld, als een 'endowmentfund'. Hiermee wordt een langetermijn perspectief beoogd met betrekking tot specifieke doelstellingen. Er werd een enkel verzoek aan het Elisabeth Strouven Fonds gericht tot het instellen/stichten van een 'fonds op naam'.

Dit verzoek heeft niet geleid tot implementatie en onderstreept daarmee het beleid van het fonds, dat niet is gericht om een groot aantal kleine sub-fondsen met ieder zijn eigen specifieke doelstellingen onder zijn vleugels te vestigen.

## Leerstoel en kennisnetwerk

In 2017 is de inhoudelijke invulling van de leerstoel niet van de grond gekomen en zijn er ook geen Post Academisch Onderwijs cursussen georganiseerd. Tevens is het kennisnetwerk als zodanig niet verder ontwikkeld.

## Relatie met lagere overheden

In de relatie met de gemeente Maastricht is in 2017 een hernieuwd convenant en een werkagenda tot stand gekomen. Het doel is om afgestemd en meerjarig op de gemeenschap van Maastricht gericht beleid te ontwikkelen en vorm te geven rond grotere projecten binnen de drie domeinen waarin het Elisabeth Strouven Fonds actief is. Op verzoek van de gemeente Maastricht heeft het fonds, samen met de Unversiteit Maastricht en Maastricht Marketing, in het verslagjaar deelgenomen aan het bestuurlijk overleg en een kernteam met betrekking tot de 'branding' van de stad. Het betreft een tijdelijke deelname in de opstartfase, waarbij het fonds zijn deelname heeft toegezegd tot medio 2018. Met de provincie Limburg is regelmatig en op diverse niveaus overleg en blijft de aandacht gericht op het Limburgs fondsenoverleg.

De conservator van de provincie, de heer Ad Himmelreich, heeft in 2017 zijn medewerking verleend aan de totstandkoming van de tentoonstellingen in het pand van het fonds.

## Doelstellingen en herijking van het beleid

De uitvoerige herijking van het giftenbeleid door de raad van bestuur en de raad van toezicht heeft in 2017 geleid tot vaststelling van nieuw beleid op diverse onderdelen. Dit betrof onder andere natuur en landschap, ontwikkelingssamenwerking en 'anders geven'. Deze zogenaamde herijking van het giftenbeleid heeft invloed op de langetermijnstrategie en het communicatiebeleid van het fonds. Het deelbeleid op het gebied van kunst en cultuur, communicatie als ook op sociaal-maatschappelijk gebied zal in het voorjaar van 2018 gereed zijn.

Met het in 2017 tot stand gekomen convenant met de gemeente Maastricht, het inmiddels door de raad van toezicht in 2017 vastgestelde beleid en het nog vast te stellen beleid in het voorjaar van 2018 bouwt het fonds aan een nieuw en stevig inhoudelijk fundament. Gebleken is de belangrijke verbinding met ontwikkelingen in de beleggingsportefeuille, waar ook het vastgoed van het fonds deel van uitmaakt. Gelet op de complexiteit en de tot stand te komen samenhang tussen de verschillende beleidsonderdelen is niet in 2017, maar zal medio 2018 een en ander leiden tot een strategische agenda voor de jaren 2019-2023.

## → Grote projecten en thema's

In 2017 zijn meer grote(re) projecten gefinancierd dan wel tot stand gekomen met medewerking van het fonds. Enkele voorbeelden zijn de ondersteuning van 'Quiet Community', het werk van de Stichting Wereldwijd en het aanzienlijk vermeerderen van de financiële ondersteuning van de Nederlandse Dansdagen. Daarnaast heeft het fonds Buitenplaats Kasteel Wijlre verworven en daarmee behouden voor het publieke domein. Het betreft een missie-gerelateerd project waar cultuur, natuur, historie en architectuur samenkomen. Het driejarig themaprogramma op het gebied van cultuur 'Tout Maastricht' is in 2017 ruim twee jaar operationeel. Het programma wordt door het Elisabeth Strouven Fonds intensief gemonitord. Een tweetal nieuwe driejarige sociale themaprogramma's 'Droommoeders' en 'Wie-Kent School' is in het najaar van 2017 opgestart.

Het omvangrijke programma betreffende de voedselvoorziening in Maastricht is in het verslagjaar gecontinueerd en daarnaast is een programma met betrekking tot zuigelingen (het verstrekken van luiers en babyvoeding aan ouders die hiertoe geen middelen ter beschikking hebben) opgestart. In het voorjaar van 2017 heeft de pitch 'Stadsgoud', nu met het thema natuur, voor de derde maal succesvol plaatsgevonden. De finale was in de Bonbonnière in Maastricht. Eerder is besloten om Stadsgoud tweemaal jaarlijks te organiseren. Reden hiervoor is enerzijds de intensieve begeleiding die het project vergt en anderzijds de grote inspanning die gevraagd wordt aan de burgers van de stad om nieuwe ideeën aan te dragen. De volgende editie zal in 2018 worden voorbereid en in het voorjaar van 2019 worden gerealiseerd.

## Vermogensbeheer en vastgoed

In 2017 is er ten aanzien van vermogensbeheer vooral veel aandacht besteed aan de herijking van de vermogensportefeuille en de selectie van een niet-beursgenoteerd vastgoedfonds. Daarbij werd gebruikgemaakt van het college van advies Vermogensbeheer om de herijking te verfijnen en om de keuze voor een niet beursgenoteerd vastgoedfonds verder te onderbouwen.

Ten aanzien van de herijking van de vermogensportefeuille is het risico/rendements-model van Ave Vermogensbegeleiding gehanteerd. Naar aanleiding van eerdere sessies met het college van advies en op basis van de huidige vermogensverdeling is het model gezamenlijk verfijnd. Vervolgens is een aantal alternatieven van vermogensverdeling doorgerekend naar effect op rendement, risico en uiteindelijk vermogensinstandhouding.

Het voorkeursalternatief waar uiteindelijk voor gekozen is, omhelst investeringen in missie-gerelateerd vastgoed, regulier vastgoed, landbouwgrond en niet-beursgenoteerd vastgoed. Deze investeringen zullen worden gefinancierd vanuit de beschikbare liquide middelen en het verder terugbrengen van de obligatieportefeuille. Op termijn zal dan ook het beleggingsbeleid met ABN AMRO dienovereenkomstig worden aangepast.

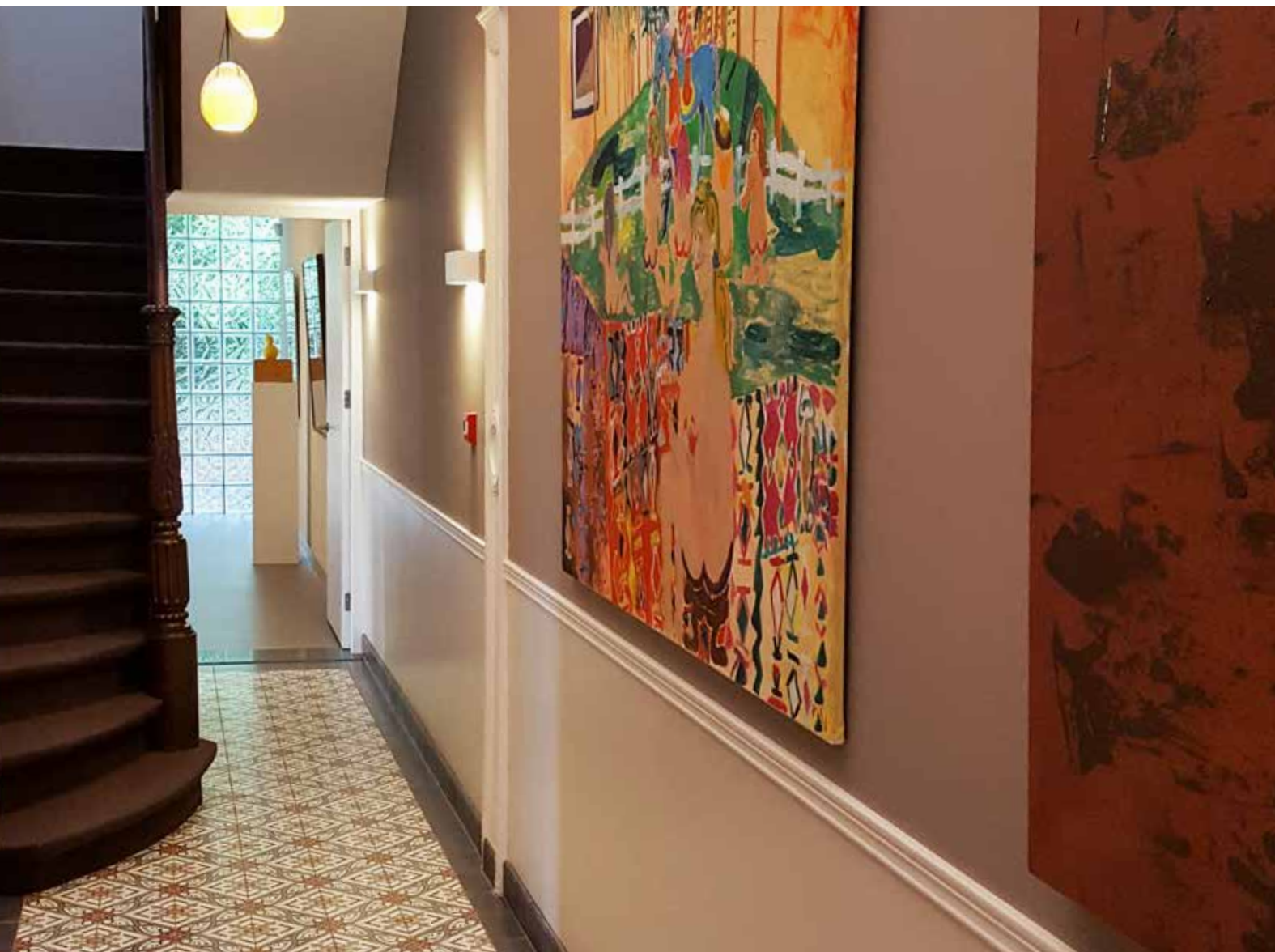
In een uitgebreide selectieprocedure, begeleid door Sprenkels & Verschuren, werd uit een longlist van elf vastgoedfondsen Bouwinvest geselecteerd als preferente partij. Inmiddels heeft Bouwinvest de deelname van het Elisabeth Strouven Fonds geaccepteerd en zal het nog geruime tijd duren voordat de gelden worden afgeroepen.

De herijking van de vermogensportefeuille en de keuzes die hierin zijn gemaakt, betreffen met name investeringen in verschillende vastgoedonderdelen. In 2018 zal uitvoering worden gegeven aan deze besluitvorming. Meer concreet betekent dit investeringen in de volgende onderdelen:

- € 5 mln. in een niet beursgenoteerd vastgoedfonds (de keuze hierin is teruggebracht tot Bouwinvest).
- € 5 mln. in missiegerelateerd vastgoed. Het fonds zal hier niet heel actief naar op zoek gaan, maar vooral inspelen op de mogelijkheden die zich voordoen. Idealiter dienen zich mogelijkheden aan die vergelijkbaar zijn met Kasteel Wijlre.

- € 2,5 mln. in onroerend goed in Maastricht. Hiervoor zijn de eerste stappen reeds gezet. Dit betreft de aankoop van een pand van Envida en de onderhandeling over de aankoop van een horecapand/ woonruimte.
- € 5 mln. in landbouw-/pachtgrond. Hier zijn ook reeds de eerste stappen in gezet met de aankoop van 6,5 ha landbouwgrond.

Bovenstaande investeringen zullen voor € 7,5 mln. worden gefinancierd uit de beschikbare liquide middelen en voor € 10 mln. door het liquide maken van de obligatieportefeuille. Indien nodig zal het beleggingsbeleid met ABN AMRO dienovereenkomstig worden aangepast.



Het fonds realiseert zich dat de investeringen in onroerend goed niet van vandaag op morgen zijn verwezenlijkt. Zo kent alleen al de investering in een niet beursgenoteerd vastgoedfonds een doorlooptijd van 1,5 jaar. Het Elisabeth Strouven Fonds zal dan ook doorlopend de ontwikkelingen in de verschillende beleggingsfondsen blijven volgen en tussentijds blijven overwegen.

In 2018 wordt de waardering van de vastgoedportefeuille op basis van taxaties verder uitgewerkt. Hiertoe zullen alle panden eerst worden ingemeten door een gecertificeerd bureau. Dit bureau zal ook een meerjaren onderhoudsbegroting opstellen. Vervolgens zal de opdracht aan een of meerdere taxateurs worden verstrekt voor taxatie van de vastgoedportefeuille. Uiteindelijk zal de waardering op basis van taxatie ertoe moeten leiden dat deze ook als input dient voor de jaarrekening 2018 en volgende jaren.

In het verslagjaar heeft het fonds zich voorgenomen om in het pand Hoogbrugstraat 42 een totaalconcept van relatief jonge (18+) statushouders (onderdak, begeleiding middels een buddy-systeem met inwonende studenten en ondersteuning door The Masters) te realiseren. In 2018 zal het pand volledig worden gerenoveerd, waarna het in het eerste kwartaal van 2019 in gebruik wordt genomen.

Met zorgorganisatie Envida is overeenstemming bereikt over de koop door het fonds van de appartementen aan de Tongersestraat 88 t/m 104.

### **Organisatie- ontwikkeling en huisvesting**

Met de komst van een projectadviseur en communicatieadviseur is in 2017 de formatie uitgebreid met 1,8 fte. Het fonds telt nu vijf medewerkers. De formatie is aangevuld met een flexibele formatie, onder andere met

betrekking tot het financieel management en met betrekking tot het advies op het terrein van natuur en landschap. De huisvesting is in toenemende mate ter beschikking gesteld aan derden aan het fonds gerelateerde partijen. Hiermee is de gedachte achter een 'Huis voor de Filantropie' verder vormgegeven.

Na zijn rol als initiator fungeerde het fonds in 2017 als deelnemer aan het project 'Made in Maastricht', een 'toonzaal' voor jonge makers en ontwerpers. Ook zijn in het kantoor exposities georganiseerd, met als doel het werk van (Eu)regionale kunstenaars en collectieven onder de aandacht te brengen.





ELISABETH  
STROUVEN  
FONDS

## Contact

Abtstraat 3  
6211 LS Maastricht

T: +31 43 763 08 99

I: [info@elisabethstrouven.nl](mailto:info@elisabethstrouven.nl)

